



## Schutzkonzept Schule Reiden SJ 2020/21

Version Oktober 2020 (gültig ab 12.10.2020)

---

Es gelten an der ganzen Schule Reiden die Richtlinien der DVS vom 3. August 2020 (vgl. Anhang).

Als Ergänzung erlässt die Gesamtschulleitung der Schule Reiden folgende verbindlichen Weisungen:

### Schulbeginn Vormittag & Nachmittag

Die SuS kommen direkt in die Schulzimmer. Kein Aufenthalt auf den Schulhausplätzen und in den Gängen. So kann das Händewaschen bereits zum Teil vor Unterrichtsbeginn stattfinden. Zusätzlich können die SuS ihren Arbeitsplatz mit einem vom technischen Dienst bereitgestellten Putzmittel reinigen.

**Wichtig:** Kinder sollen frühestens eine Viertelstunde vor Schulbeginn beim Schulhaus eintreffen. Eltern dürfen sich nicht auf den Schulhausplätzen und in den Schulhäusern aufhalten!

### Pausen

Die Pausen finden zu den regulären Zeiten statt. Für die KSS werden mittels Aushangs Stufenzonen (1./2./3.) definiert und vor Ort publiziert.

### Maskenpflicht auf der KSS

Kann in der Sekundarschule zwischen Lehrperson und Lernenden der Abstand von 1,5 Metern während mehr als 15 Minuten nicht eingehalten werden, gilt seitens DVS die Empfehlung, dass Lernende und Lehrperson eine Schutzmaske tragen sollen. **Aus diesem Grund gilt Maskenpflicht für SuS sowie Lehrpersonen in folgenden Fächern an der KSS Reiden** ab dem 17. August 2020:

Ab der 1. KSS: TTG textil und TTG technisch

Ab der 2. KSS: WAH und Hauswirtschaft

Die Schule Reiden stellt Masken zur Verfügung.

### Elternabende

Elternabende können unter Einhaltung der Hygiene- und Abstandsregeln vor Ort stattfinden. Um das Übertragungsrisiko zu minimieren, müssen die Elternabende klassenweise durchgeführt werden. Auf gemeinsame Einführungen mehrerer Klassen muss leider verzichtet werden. An den Elternabenden dürfen keine Apéros organisiert werden.

### Geburtstage

Die Geburtstagsfeiern der Kinder in der Schule finden ohne Verköstigung statt.

Gesamtschulleitung Reiden

Reiden, 18. September 2020

*Anhang 1: Rahmenschutzkonzept DVS*

*Anhang 2: Merkblatt DVS*



## **ANHANG 1**

### **Rahmenschutzkonzept Volksschulen ab August 2020**

Für den Unterricht an den Volksschulen (inkl. Sonderschulen, Schuldienste) gibt dieses Rahmenschutzkonzept vor, was in den Schulen beachtet werden muss. Die Schulleitungen sind für die Umsetzung des Schutzkonzepts verantwortlich und erlassen wo nötig lokale Vorschriften zum Betrieb. Musikschulen und Privatschulen erlassen eigene Schutzkonzepte.

#### **1. Abstandsregeln**

Kinder bis 10 Jahre erkranken viel weniger häufig als Erwachsene und auch ab 10 Jahren ist das Erkrankungsrisiko tief. Im Altersfenster zwischen 10 und 19 Jahren nimmt die Erkrankungshäufigkeit kontinuierlich zu, bleibt aber niedrig. Aufgrund des kleinen Übertragungsrisikos können und müssen unter den Schülerinnen und Schülern die Abstandsregeln nicht eingehalten werden.

Um trotzdem eine gewisse Nachverfolgbarkeit bei einem positiven Fall sicherstellen zu können (siehe Punkt 15), sollen in der Sekundarschule klassenübergreifende Aktivitäten eingeschränkt werden.

Zwischen Lehrpersonen und Schülerinnen und Schülern soll, wenn möglich ein Abstand von eineinhalb Metern eingehalten werden.

Insbesondere im Kindergarten, in der 1. und 2. Primarklasse und der Basisstufe ist dies weniger nötig und möglich.

#### **2. Hygienemassnahmen**

##### **2.1 Handhygiene**

Die Schülerinnen und Schüler sollen sich beim Ankommen die Hände mit Seife waschen.

Es sind Flüssigseifenspender und Einweghandtücher bei jedem Waschbecken bereitzustellen. Desinfektionsmittel sind für Kinder nicht zu empfehlen.

Im Eingangsbereich, beim Lehrer/innenzimmer und der Schulbibliothek sind Handdesinfektionsspender bereit zu stellen.

Auf das Händeschütteln ist zu verzichten.

##### **2.2. Reinigung Räume**

Oberflächen, Fenster- und Türgriffe, Handläufe, Waschbecken etc. sind regelmässig (mind. einmal täglich) zu reinigen. Es sind in jedem Raum Reinigungsmittel bereit zu stellen, damit man bei Bedarf Oberflächen, Griffe etc. jederzeit selber reinigen kann. Die Räume sollen regelmässig und ausgiebig gelüftet werden, in Unterrichtsräumen mindestens nach jeder Schulstunde.

##### **2.3 Masken**

Im üblichen Schulsetting werden keine Masken getragen. Es sollen jedoch genügend Masken pro Schulzimmer zur Verfügung stehen für Personen mit Krankheitssymptomen (für Heimweg oder Wartezeit) oder für Situationen, in denen zwischen Lehrperson und Lernenden der Abstand nicht eingehalten werden kann. Die Lehrperson soll dann eine Maske anziehen und kann auch Sekschüler/innen anweisen, dies zu tun.

Im öffentlichen Verkehr herrscht eine Maskenpflicht ab 12 Jahren. Bei Schulklassen ab der 6. Primarklasse sollen auf einer Schulreise/Exkursion etc. im öffentliche Verkehr alle Schülerinnen und Schüler eine Maske tragen, auch wenn noch nicht alle 12-jährig sind.

Die Schule stellt für diese Situationen genügend Masken zur Verfügung.

Achtung: Immer Hände waschen vor dem Anziehen der Maske!



### 3. Schülerinnen und Schüler

3.1 Gesunde Schülerinnen und Schüler, welche mit Personen mit Vorerkrankungen im gleichen Haushalt leben, müssen zur Schule kommen. Wenn es sich um Sektorschülerinnen und -schüler handelt, soll diesen ermöglicht werden, im Schulzimmer Abstand zu halten.

3.2 Schülerinnen und Schüler mit Erkrankungen befolgen wie üblich den ärztlichen Rat und bestätigen mit Arzteugnis, wenn sie aus gesundheitlichen Gründen nicht zur Schule kommen können.

### 4. Personal

Kinder bis 10 Jahre sind kaum ansteckend und auch ab 10 Jahren ist das Erkrankungsrisiko tief. Da ab 10 Jahren zudem die Abstandsregeln gut eingehalten werden können, sollten auch Personen, welche Vorerkrankungen haben, im Normalfall gut unterrichten können.

Im Ausnahmefall kann die Schulleitung Sekundarschüler/-innen anweisen, eine Maske zu tragen, wenn eine besonders gefährdete Lehrperson dies wünscht (insbesondere bei einer grossen Klasse in einem nicht entsprechend grossen Raum). Wer als erwachsene Person nach neuen wissenschaftlichen Erkenntnissen als besonders gefährdet gilt, wird vom Bundesamt für Gesundheit (BAG) in einem Dokument laufend aufgelistet: <https://www.bag.admin.ch/bag/de/home/krankheiten/ausbrueche-epidemien-pandemien/aktuelle-ausbrueche-epidemien/novel-cov/besonders-gefaehrdete-menschen.html> > Kategorien für besonders gefährdete Personen (PDF)

### 5. Einzelne Fächer

Wirtschaft, Arbeit, Haushalt (WAH): Der Unterricht findet regulär statt. Die üblichen Hygienevorschriften sind strikte zu beachten. Kann der Abstand nicht eingehalten werden, tragen Schülerinnen und Schüler und die Lehrperson eine Maske.

Sportunterricht: Der Sportunterricht findet regulär statt. Vermieden werden sollten Sportarten mit intensivem Körperkontakt.

### 6. Tagesstrukturen

In den Tagesstrukturen gelten die gleichen Regeln. Zusätzlich muss beim Mittagessen darauf geachtet werden, dass die Schülerinnen und Schüler sich nicht selber schöpfen. Bei der Essensausgabe sind nach Möglichkeit Trennscheiben einzusetzen. Je nach Grösse der Tagesstrukturen ist ein zeitlich gestaffeltes Essen oder eine räumliche Trennung vorzusehen.

### 7. Schuldienste

Es sollen Trennscheiben zur Verfügung stehen, wenn der Abstand nicht eingehalten werden kann. Die Psychomotorik-Therapie besuchen eher kleinere Kinder. Der Abstand kann und muss demnach nicht eingehalten werden.

### 8. Sonderschulen

Es gelten obige Regeln. Insbesondere im Bereich geistige Behinderung und Körperbehinderung sind für Pflegehandlungen Handschuhe und Masken bereit zu stellen.

### 9. Musikschulen

Es gelten obige Regeln. Zudem kann für das Schutzkonzept auf die Vorlage des Schweizerischen Musikschulverbandes zurückgegriffen werden, siehe [www.verband-musikschulen.ch](http://www.verband-musikschulen.ch).

### 10. Schülertransport

Da die Abstandsregeln unter Schülerinnen und Schülern grundsätzlich nicht eingehalten werden müssen, ist auch der Schülertransport in der gewohnten Form möglich. Im öffentlichen Verkehr herrscht ab 12 Jahren Maskentragepflicht. Die Masken müssen selber organisiert und bezahlt werden.



### 11. Elterngespräche

Elterngespräche können unter Einhaltung der Hygiene- und Abstandregeln vor Ort stattfinden. Bei Bedarf sollen Plexiglasscheiben zum Einsatz kommen.

### 12. Sitzungen

Sitzungen mit physischer Präsenz müssen in genügend grossen Räumen stattfinden, damit der Abstand eingehalten werden kann. Es gibt keine Personenbeschränkung.

### 13. Schulanlässe

Für Lager oder Veranstaltungen gibt es keine Planungssicherheiten. Zurzeit sind Veranstaltungen im Kanton Luzern bis zu 100 Personen unter Beachtung eines Schutzkonzepts möglich. Der aktuelle Stand ist jeweils auf der Webseite der Dienststelle Gesundheit aufgeschaltet: <https://gesundheit.lu.ch/themen/Humanmedizin/Infektionskrankheiten/Coronavirus>. Die Erhebung von Kontaktdaten ist vorgeschrieben, wenn zwischen erwachsenen Personen, die nicht im gleichen Haushalt leben, der Abstand nicht eingehalten werden kann.

Vorgaben für Schutzkonzepte Lager siehe:

<https://www.bag.admin.ch/bag/de/home/krankheiten/ausbrueche-epidemien-pandemien/aktuelle-ausbrueche-epidemien/novel-cov/empfehlungen-fuer-die-arbeitswelt.html#-225985002>

### 14. Vorgehen bei Symptomen/einem Corona-Verdachtsfall

Personen (Schülerinnen und Schüler oder Schulpersonal), welche die folgenden Krankheitssymptome aufweisen:

- Fieber oder Fiebergefühl
- Halsschmerzen
- Husten
- Kurzatmigkeit
- Fehlen des Geruchs- oder Geschmackssinns

bleiben zu Hause, wenden sich an ihren Arzt und befolgen die ärztlichen Weisungen.

Lehrpersonen können Lernende mit oben genannten Symptomen nach Hause schicken. Bei leichtem Schnupfen ohne Husten entscheiden die Eltern, allenfalls in Absprache mit dem Arzt, über den Schulbesuch. Diese Regelung gilt analog auch für das Schulpersonal.

Bis zu einem allfälligen Testergebnis bleibt einzig die getestete Person und nicht auch deren mögliche Kontakte zu Hause.

Bei einem positiven Test muss die Person mindestens 10 Tage in Isolation. Bei einem Corona-Fall im Schulbetrieb kommt es nicht automatisch zu einer Schulschliessung oder einer Klassenquarantäne. Der Kantonsarzt entscheidet über Massnahmen wie Quarantäne von Personen und Schulschliessungen, siehe Punkt 15.

### 15. Vorgehen bei einem positiv getesteten Fall: Contact Tracing

Häufig erfährt die Schulleitung von einem bestätigten positiven Fall in der Schule vor der offiziellen Meldung an die Dienststelle Gesundheit und Sport (Kantonsarzt), welche das Contact Tracing auslöst. Die Schulleitung stellt die Kontaktdaten der positiv getesteten Person wie auch diejenigen möglicher enger Kontaktpersonen (Kontakt mit weniger als 1.5 Metern Abstand während mehr als 15 Minuten ohne geeigneten Schutz (z.B. Trennwand oder beide Personen tragen eine Hygienemaske) der Schule zusammen und kontaktiert anschliessend die Dienststelle Gesundheit und Sport (Kantonsarzt).



### **Telefonnummer Dienststelle Gesundheit und Sport**

während Bürozeiten  
Telefon 041 228 60 90  
ausserhalb Bürozeiten  
Telefon 041 228 68 89

Der Kantonsarzt entscheidet aufgrund der Datenlage, wer allenfalls nebst der erkrankten Person in Quarantäne versetzt wird. Die Schulleitung stellt die umgehende Information der Eltern und des Schulpersonals sicher.

Dienststelle Gesundheit und Sport:

<https://gesundheit.lu.ch/themen/Humanmedizin/Infektionskrankheiten/Coronavirus>

Bundesamt für Gesundheit:

Empfehlungen zum Umgang mit erkrankten Personen und Kontaktdaten ab 25. Juni 2020

[file:///C:/Users/RVilliger/Downloads/COVID-19 Empfehlungen zum Umgang mit erkrankten Personen und Kontakten ab 25 Juni 2020\(2\).pdf](file:///C:/Users/RVilliger/Downloads/COVID-19%20Empfehlungen%20zum%20Umgang%20mit%20erkrankten%20Personen%20und%20Kontakten%20ab%2025%20Juni%202020%20(2).pdf)

### **16. Quarantäne nach Reisen in Risikogebiet**

Alle Personen, welche aus einem vom Bund aufgeführten Risikogebiet einreisen und im Kanton Luzern wohnen, müssen sich innerhalb von 2 Tagen nach der Einreise bei der Dienststelle Gesundheit und Sport des Kantons Luzern via Online-Formular auf der Website melden (siehe <https://gesundheit.lu.ch/themen/Humanmedizin/Infektionskrankheiten/Coronavirus>) und sich für 10 Tage in Quarantäne begeben.

### **Schülerinnen und Schüler**

Lernende in Quarantäne haben keinen Anspruch auf Fernunterricht. Die Abwesenheiten der betroffenen Schülerinnen und Schüler gelten als entschuldigte Absenz, weshalb auch die Eltern nicht gebüsst werden.

### **Lehrpersonal**

Lehrpersonen sind verpflichtet frühzeitig aus einem Risikogebiet zurückzureisen, damit sie den Unterricht zu Schulbeginn aufnehmen können.

Luzern, 3. August 2020  
279934

Dr. Charles Vincent  
Leiter

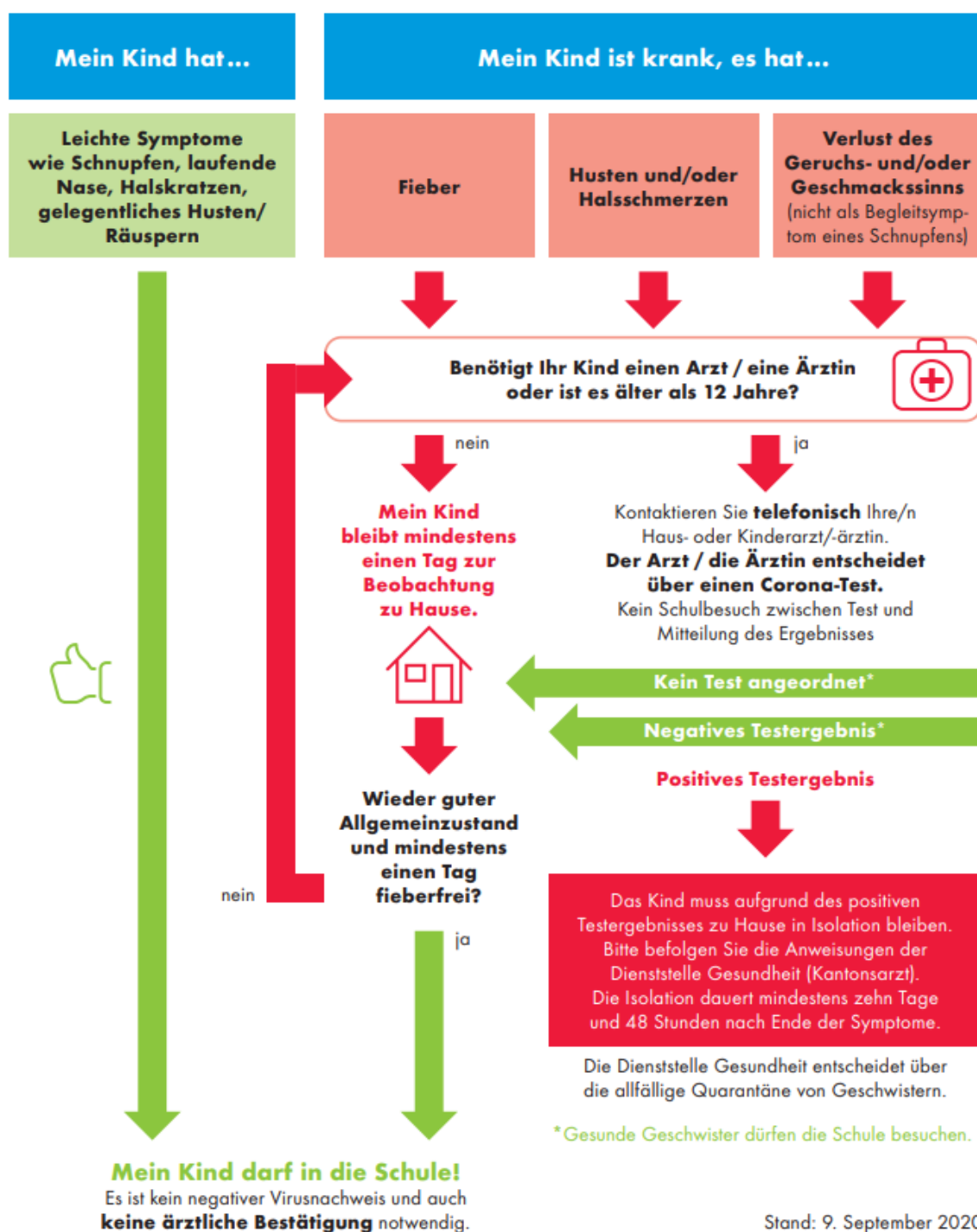


## ANHANG 2 MERKBLATT Dienststelle Volksschulbildung

Für bessere Auflösung: [LINK DVS](#)

### Krankheits- und Erkältungssymptome bei Schülerinnen und Schülern: Vorgehen

Für Eltern von Kindern in der Volksschule



Stand: 9. September 2020